

พฤษภาคม 2551

---

# บริษัท โทริเซนไทย เอเยนต์ชีส์ จำกัด (มหาชน)

## จุดเด่นทางการเงินไตรมาสที่ 2/2551



## งบกำไรขาดทุนเปรียบเทียบระหว่างไตรมาส 1/2551 และไตรมาส 2/2551

	ไตรมาส 1/2551	ไตรมาส 2/2551	เปลี่ยนแปลง ร้อยละ	ร้อยละของรายได้รวม	
				ไตรมาส 1/2551	ไตรมาส 2/2551
รายได้ค่าระวาง	6,505,681,296	6,599,713,998	1.45%	81.00%	82.75%
รายได้ค่าบริการจากธุรกิจบริการนอกชายฝั่ง	1,090,822,545	1,069,891,577	-1.92%	13.58%	13.41%
รายได้จากการบริการ/ ค่านายหน้า	136,232,747	155,186,514	13.91%	1.70%	1.95%
รายได้อื่นๆ	298,978,851	151,160,065	-49.44%	3.72%	1.90%
<b>รายได้รวม</b>	<b>8,031,715,439</b>	<b>7,975,952,154</b>	<b>-0.69%</b>		
ค่าใช้จ่ายในการดำเนินงานเกี่ยวกับเรือเดินทะเล	3,589,881,430	4,097,712,412	14.15%	55.18%	62.09%
ค่าใช้จ่ายดำเนินงานธุรกิจบริการนอกชายฝั่ง	751,351,840	832,082,659	10.74%	68.88%	77.77%
<b>กำไรขั้นต้น</b>	<b>3,690,482,169</b>	<b>3,046,157,083</b>	<b>-17.46%</b>	<b>45.95%</b>	<b>38.19%</b>



## งบกำไรขาดทุนเปรียบเทียบระหว่างไตรมาส 1/2551 และไตรมาส 2/2551 (ต่อ)

	ไตรมาส 1/2551	ไตรมาส 2/2551	เปลี่ยนแปลง ร้อยละ	ร้อยละของรายได้รวม	
				ไตรมาส 1/2551	ไตรมาส 2/2551
ค่าใช้จ่ายจากการให้บริการ และการบริหาร	453,312,986	435,414,351	-3.95%	5.64%	5.46%
<b>กำไรก่อนดอกเบี้ย/ภาษี/ ค่าเสื่อมและค่าใช้จ่ายตัดจำหน่าย</b>	<b>3,237,169,183</b>	<b>2,610,742,732</b>	<b>-19.35%</b>	<b>40.30%</b>	<b>32.73%</b>
ค่าเสื่อมราคาสินทรัพย์ถาวร	451,204,425	444,976,250	-1.38%	5.62%	5.58%
<b>กำไรก่อนดอกเบี้ยและภาษี</b>	<b>2,785,964,758</b>	<b>2,165,766,482</b>	<b>-22.26%</b>	<b>34.69%</b>	<b>27.15%</b>
ดอกเบี้ยจ่าย	(141,510,279)	(132,549,982)	-6.33%		
<b>กำไรก่อนภาษี</b>	<b>2,644,454,479</b>	<b>2,033,216,500</b>	<b>-23.11%</b>	<b>32.93%</b>	<b>25.49%</b>



## งบกำไรขาดทุนเปรียบเทียบระหว่างไตรมาส 1/2551 และไตรมาส 2/2551 (ต่อ)

	ไตรมาส 1/2551	ไตรมาส 2/2551	เปลี่ยนแปลง ร้อยละ	ร้อยละของรายได้รวม	
				ไตรมาส 1/2551	ไตรมาส 2/2551
ภาษีเงินได้	(99,582,824)	(29,547,278)	-70.33%		
<b>กำไรสุทธิหลังหักภาษี</b>	<b>2,544,871,655</b>	<b>2,003,669,222</b>	<b>-21.27%</b>	<b>31.69%</b>	<b>25.12%</b>
กำไร (ขาดทุน) จากอัตราแลกเปลี่ยน	115,190,366	150,583,624	30.73%		
ผู้ถือหุ้นส่วนน้อย	(78,353,154)	(50,617,490)	-35.40%		
<b>กำไรสุทธิ</b>	<b>2,581,708,867</b>	<b>2,103,635,356</b>	<b>-18.52%</b>	<b>32.14%</b>	<b>26.37%</b>



## งบดุลเปรียบเทียบระหว่างไตรมาส 1/2551 และไตรมาส 2/2551

	ไตรมาส 1/2551	ไตรมาส 2/2551	เปลี่ยนแปลงร้อยละ
เงินสด & เงินฝากธนาคาร	8,955,996,799	9,485,875,061	5.92%
เงินลงทุนในหลักทรัพย์	591,954,516	516,563,600	-12.74%
ลูกหนี้ทางการค้า	2,409,685,345	2,498,305,103	3.68%
ลูกหนี้บริษัทที่เกี่ยวข้อง	483,616	32,894,863	6,701.86%
อะไหล่/น้ำมันเชื้อเพลิง	759,604,392	751,308,858	-1.09%
สินทรัพย์หมุนเวียนอื่น	968,751,151	1,405,996,908	45.13%
เงินลงทุน	440,391,146	479,573,363	8.90%
สินทรัพย์ระยะยาวอื่นๆ	1,437,047,882	1,763,872,371	22.74%
สินทรัพย์ถาวร	19,505,120,672	19,172,786,156	-1.70%
<b>รวมสินทรัพย์</b>	<b>35,069,035,519</b>	<b>36,107,176,283</b>	<b>2.96%</b>



## งบดุลเปรียบเทียบระหว่างไตรมาส 1/2551 และไตรมาส 2/2551 (ต่อ)

	ไตรมาส 1/2551	ไตรมาส 2/2551	เปลี่ยนแปลงร้อยละ
เจ้าหนี้ทางการค้าและเจ้าหนี้อื่นๆ	1,328,851,927	1,909,284,153	43.68%
เจ้าหนี้บริษัทที่เกี่ยวข้อง	29,934,425	27,993,472	-6.48%
หนี้สินระยะสั้น	130,714,053	9,200,000	-92.96%
หนี้สินที่ครบกำหนดชำระภายในหนึ่งปี	443,491,136	434,561,205	-2.01%
หนี้สินหมุนเวียนอื่นๆ	1,493,985,611	1,377,224,446	-7.82%
หนี้สินระยะยาว	1,867,043,018	1,692,482,571	-9.35%
หุ้นกู้แปลงสภาพ	5,672,946,999	5,299,987,326	-6.57%
หนี้สินอื่น ๆ	-	361,673	100.00%
<b>หนี้สินรวม</b>	<b>10,966,967,169</b>	<b>10,751,094,846</b>	<b>-1.97%</b>



## งบดุลเปรียบเทียบระหว่างไตรมาส 1/2551 และไตรมาส 2/2551 (ต่อ)

	ไตรมาส 1/2551	ไตรมาส 2/2551	เปลี่ยนแปลงร้อยละ
ทุน	2,184,094,630	2,184,094,630	0.00%
เงินสำรอง	18,098,801,684	19,222,044,118	6.21%
เงินลงทุนจากผู้ถือหุ้น	20,282,896,314	21,406,138,748	5.54%
ส่วนของผู้ถือหุ้นส่วนน้อย	3,819,172,036	3,949,942,689	3.42%
รวมส่วนของผู้ถือหุ้น	24,102,068,350	25,356,081,437	5.20%
<b>รวมหนี้สินและส่วนของผู้ถือหุ้น</b>	<b>35,069,035,519</b>	<b>36,107,176,283</b>	<b>2.96%</b>
เงินสดสุทธิ (หนี้สิน)	841,801,593	2,049,643,959	143.48%



## อัตราส่วนทางการเงินที่สำคัญ

อัตราส่วน	ไตรมาส 1/2551	ไตรมาส 2/2551
อัตราส่วนสภาพคล่อง	3.9937	3.9090
อัตราส่วนสภาพคล่องหมุนเร็ว	3.7721	3.7091
หนี้สิน/สินทรัพย์	0.2719	0.2185
หนี้สิน/ทุน	0.4281	0.3144
กำไรก่อนดอกเบี้ย/ภาษี/ค่าเสื่อมและค่าใช้จ่ายตัด จำหน่าย/ดอกเบี้ยจ่าย	22.8759	19.6963
ดอกเบี้ยจ่าย/หนี้สินรวม (ปรับเป็นรายปี)	6.53%	6.84%





## อัตราส่วนทางการเงินที่สำคัญ (ต่อ)

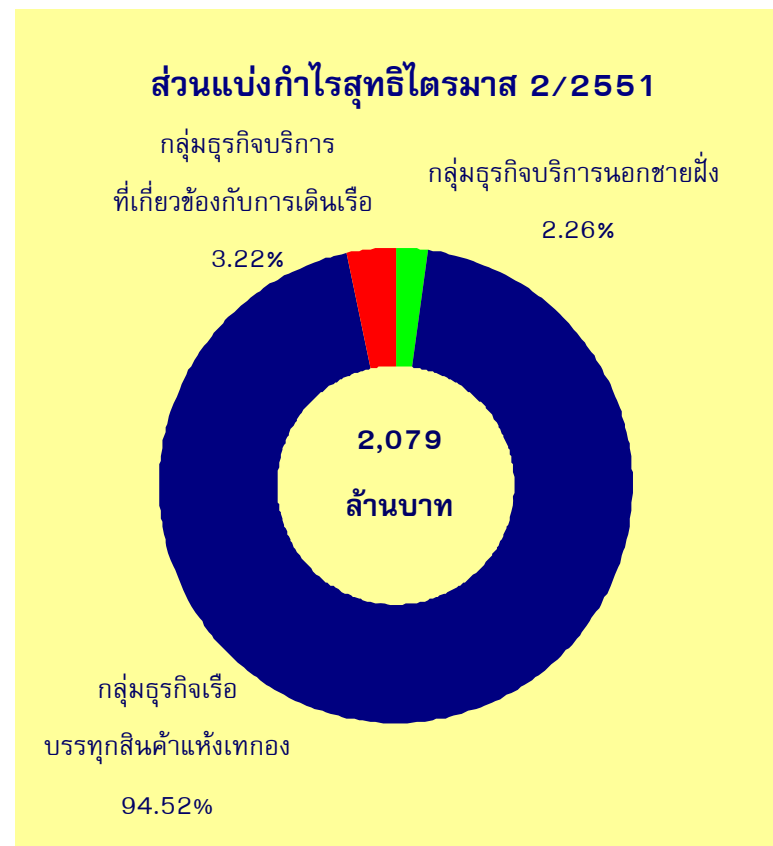
อัตราส่วน	ไตรมาส 1/2551	ไตรมาส 2/2551
ระยะเวลาเก็บหนี้เฉลี่ย (วัน)	26.2266	27.9984
ระยะเวลาจ่ายหนี้เฉลี่ย (วัน)	25.6628	25.2971
รายได้ / สินทรัพย์ถาวร (เท่า)	0.3855	0.3727
รายได้ / สินทรัพย์รวม (เท่า)	0.2541	0.2241
อัตราผลตอบแทนจากสินทรัพย์	8.17%	5.91%
อัตราผลตอบแทนในส่วนผู้ถือหุ้น	12.86%	8.51%
มูลค่าทางบัญชีต่อหุ้น (บาท)	37.4439	39.3921



ในไตรมาส 2/2551 ธุรกิจเรือบรรทุกสินค้าแห่งเทกอง และธุรกิจงานบริการนอกชายฝั่ง ยังคงเติบโต แต่ส่วนงานบริการขุดเจาะน้ำมันยังคงมีอัตราการใช้ประโยชน์จากสินทรัพย์ในระดับต่ำ

(ล้านบาท)

	รายได้ในไตรมาส 2/2551	กำไรสุทธิในไตรมาส 2/2551
กลุ่มธุรกิจเรือบรรทุกสินค้าแห่งเทกอง	6,415	1,965
กลุ่มธุรกิจบริการนอกชายฝั่ง	1,141	86
กลุ่มธุรกิจบริการที่เกี่ยวข้องกับการเดินเรือ	232	78
	รายได้ในไตรมาส 1+2/2551	กำไรสุทธิในไตรมาส 1+2/2551
กลุ่มธุรกิจเรือบรรทุกสินค้าแห่งเทกอง	13,162	4,398
กลุ่มธุรกิจบริการนอกชายฝั่ง	2,277	243
กลุ่มธุรกิจบริการที่เกี่ยวข้องกับการเดินเรือ	477	140



หมายเหตุ ตัวเลขตามข้างต้นได้รวมผลกำไร/ขาดทุน จากอัตราแลกเปลี่ยนและส่วนของผู้ถือหุ้นส่วนน้อยไว้แล้ว

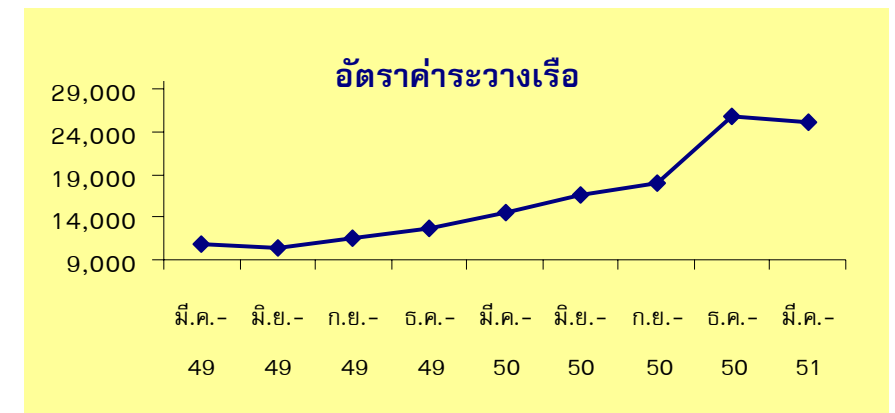
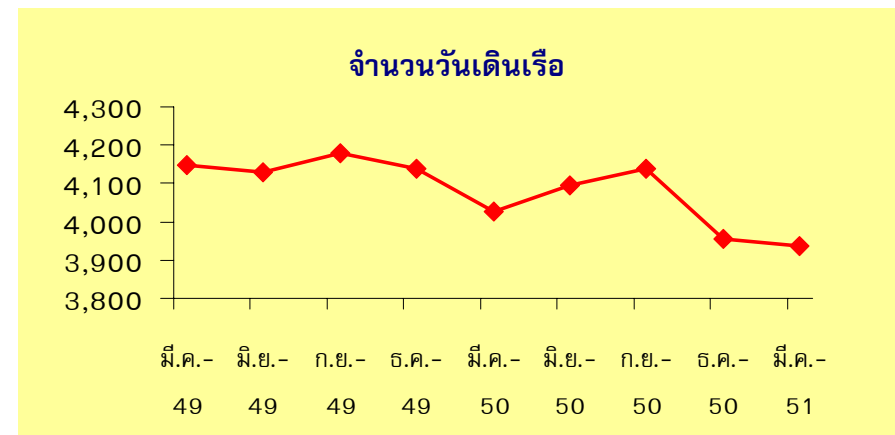


## อัตราค่าระวางในไตรมาสที่ 2/2551 เท่ากับ 25,083 ดอลลาร์สหรัฐอเมริกาต่อวันต่อลำ

- อัตราค่าระวางของกองเรือโทริเซนลดลงร้อยละ 3.16 จาก 25,902 ดอลลาร์สหรัฐอเมริกาต่อวันต่อลำในไตรมาส 1/2551 เป็น 25,083 ดอลลาร์สหรัฐอเมริกาต่อวันต่อลำในไตรมาส 2/2551
- จำนวนวันเดินเรือลดลงร้อยละ 0.46 จาก 3,956 วัน ในไตรมาส 1/2551 เป็น 3,938 วันในไตรมาส 2/2551
- ได้มีการทำสัญญารับขนส่งสินค้าแบบเช่าเหมาลำเป็นระยะเวลาสำหรับรอบปีบัญชี 2551 และสำหรับรอบบัญชี 2552 ไว้แล้ว ร้อยละ 23.23 และร้อยละ 5.72 ของระวางบรรทุกสินค้าทั้งหมดของบริษัทฯ ตามลำดับ
- และสัญญารับขนส่งสินค้าล่วงหน้าสำหรับรอบปีบัญชี 2551 และ 2552 คิดเป็นร้อยละ 15.70 และ ร้อยละ 2.70 ของจำนวนวันเดินเรือตามลำดับ
- จำนวนวันเดินเรือของเรือที่เข้ามาเสริมกองเรือเพิ่มขึ้นร้อยละ 29.14 เป็น 1,779 วันในไตรมาส 2/2551 และปัจจุบันบริษัทฯ ได้เช่าเรือเพิ่มเติม โดยมีระยะเวลาการเช่า 1-3 ปี

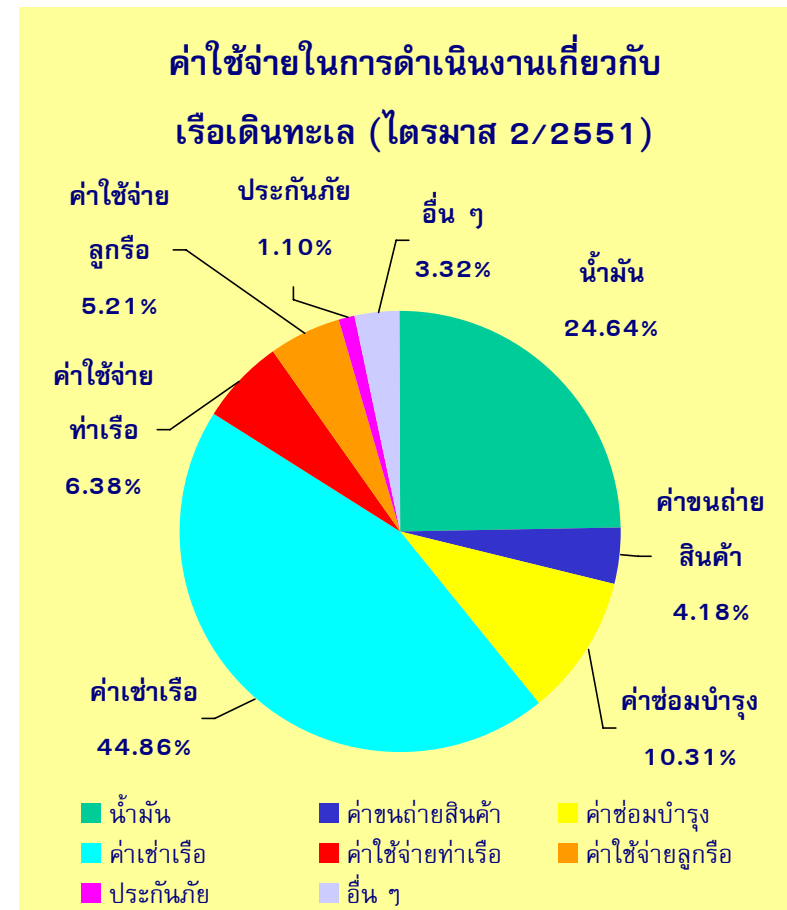


จำนวน 6 ลำและมีต้นทุน ค่าเช่าเรือถัวเฉลี่ย 20,845 ดอลลาร์สหรัฐอเมริกาต่อวัน



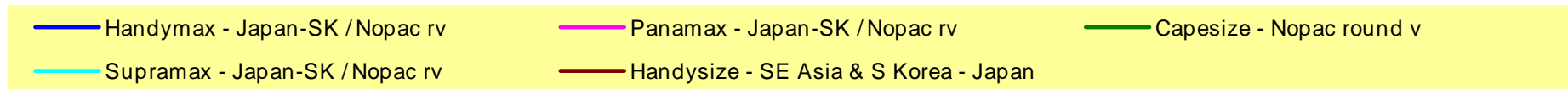
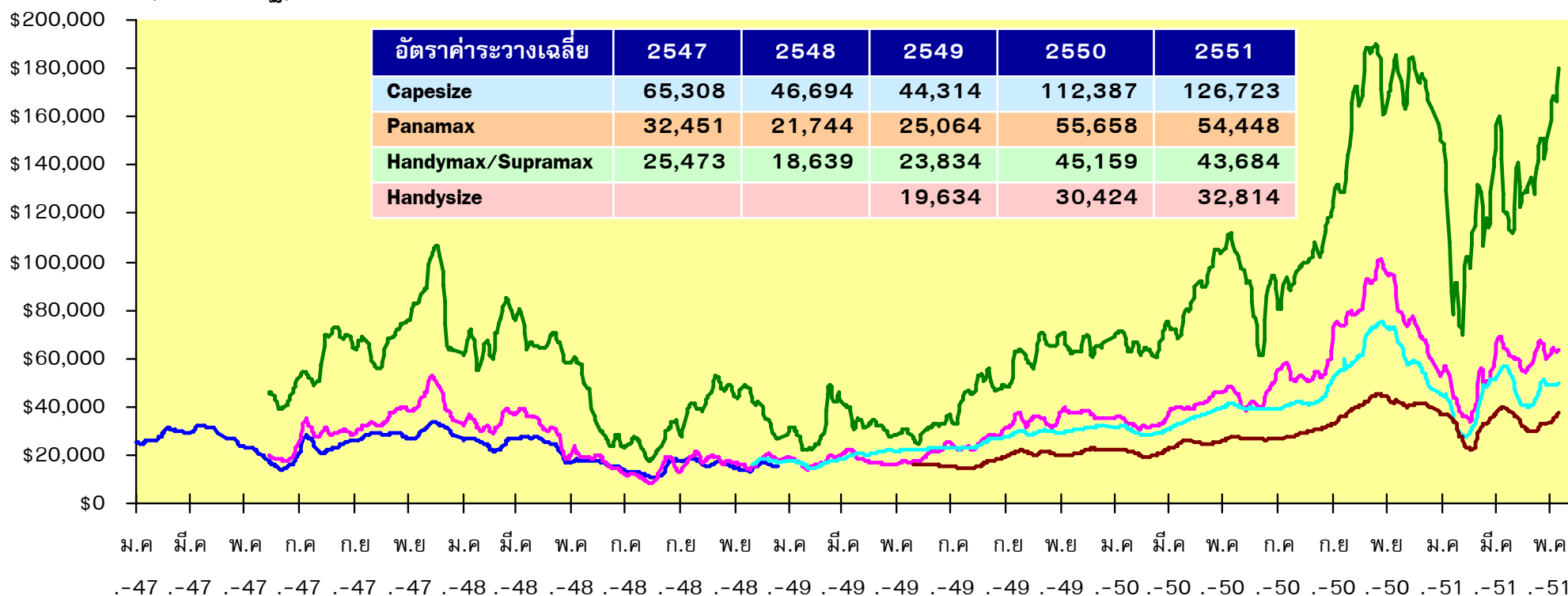
## ค่าใช้จ่ายในการดำเนินงานเกี่ยวกับเรือเดินทะเลเพิ่มขึ้นในไตรมาส 2/2551 เนื่องจากมีจำนวนเรือที่เข้ามาเสริมกองเรือเพิ่มมากขึ้นและอัตราค่าเช่าเรือกับน้ำมันเชื้อเพลิงมีราคาแพงขึ้น

- ค่าใช้จ่ายในการดำเนินงานเกี่ยวกับเรือเดินทะเลที่เป็นส่วนของผู้เช่าของเรือเพิ่มขึ้นร้อยละ 21.43 จาก 4,521 ดอลลาร์สหรัฐอเมริกาต่อวันเดินเรือในไตรมาส 1/2551 เป็น 5,490 ดอลลาร์สหรัฐอเมริกาต่อวันเดินเรือในไตรมาส 2/2551 เนื่องจากเรือบางลำมีค่าซ่อมแซมและบำรุงรักษาที่สูง
- ในไตรมาส 2/2551 ค่าใช้จ่ายในการให้บริการและบริหารลดลงร้อยละ 3.95 หรือลดลงเท่ากับ 18 ล้านบาท เนื่องจากค่าธรรมเนียมการเงินลดลงมากโดยบางส่วนได้ถูกหักกลับด้วยค่าใช้จ่ายผันแปรเกี่ยวกับการจ่ายโบนัสให้แก่พนักงานที่ตั้งสำรองไว้สูงขึ้น
- ดอกเบี้ยจ่ายลดลงร้อยละ 6.33 หรือลดลงเท่ากับ 9 ล้านบาท
- จุดคุ้มทุนของอัตราค่าระวางเรือของบริษัทฯ คือ 9,801 ดอลลาร์สหรัฐอเมริกาต่อวันต่อลำในไตรมาส 2/2551



# อุปสงค์และอุปทานยังคงมีความสมดุลในปี 2551

อัตราค่าระวาง (ดอลลาร์สหรัฐ)



แหล่งที่มา : **Baltic Exchange Limited**

ในปี 2551 มีการคาดการณ์ว่าเรือสินค้าแห่งเทกองจะขยายตัวประมาณร้อยละ 9.36 เป็น 427.349 ล้านเดทเวทตัน

ขนาด (เดทเวทตัน 000')	ยอดกองเรือ (รวมที่จะส่งมอบในเดือนเมษายน 2551)			ยอดการสั่งต่อเรือ (2551 - 2557)		
	จำนวน (ลำ)	เดทเวทตัน (ล้าน)	ร้อยละของ กองเรือ	จำนวน (ลำ)	เดทเวทตัน (ล้าน)	ร้อยละของ กองเรือปัจจุบัน
10-40	2,844	75.738	19.06%	576	18.465	24.38%
40-60	1,613	77.696	19.55%	796	44.511	57.29%
60-100	1,511	110.377	27.78%	545	44.928	40.70%
100-150	153	21.362	5.38%	80	9.318	43.62%
150+	626	112.157	28.23%	587	117.892	105.11%
<b>รวม</b>	<b>6,747</b>	<b>397.330</b>	<b>100.00%</b>	<b>2,584</b>	<b>235.114</b>	<b>59.17%</b>

แหล่งที่มา : Fearnleys - Bulk Fleet Update (เมษายน - 2551)



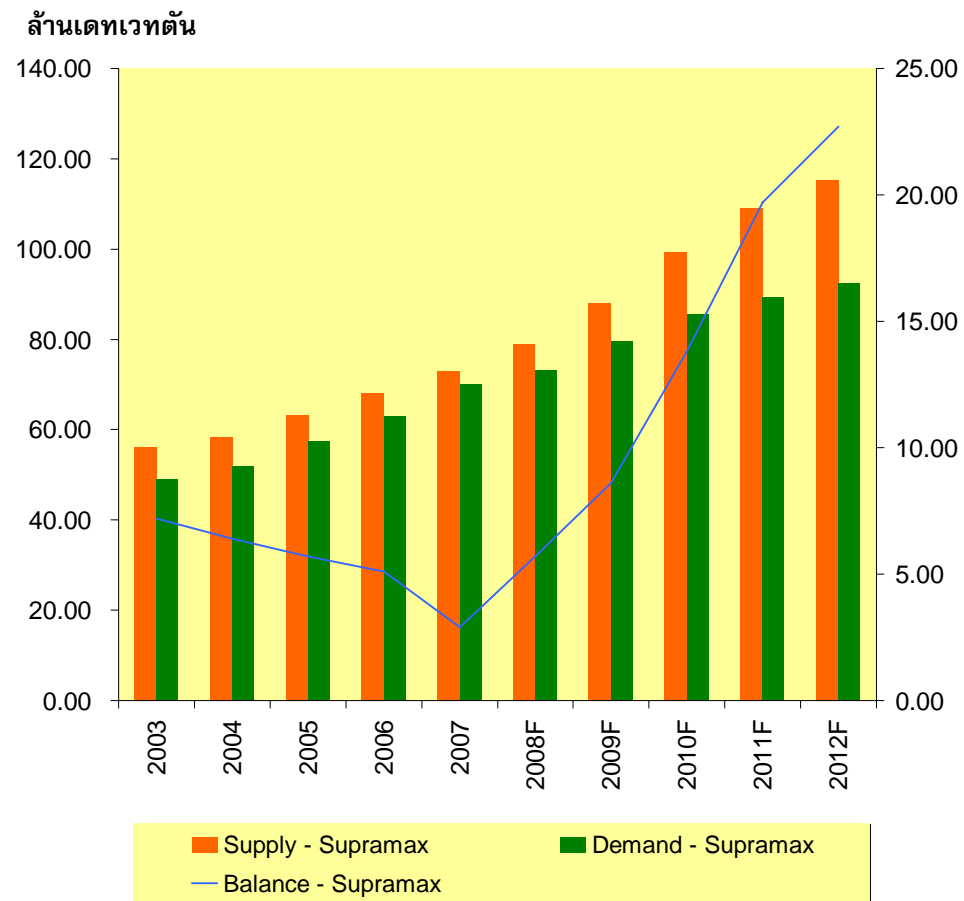
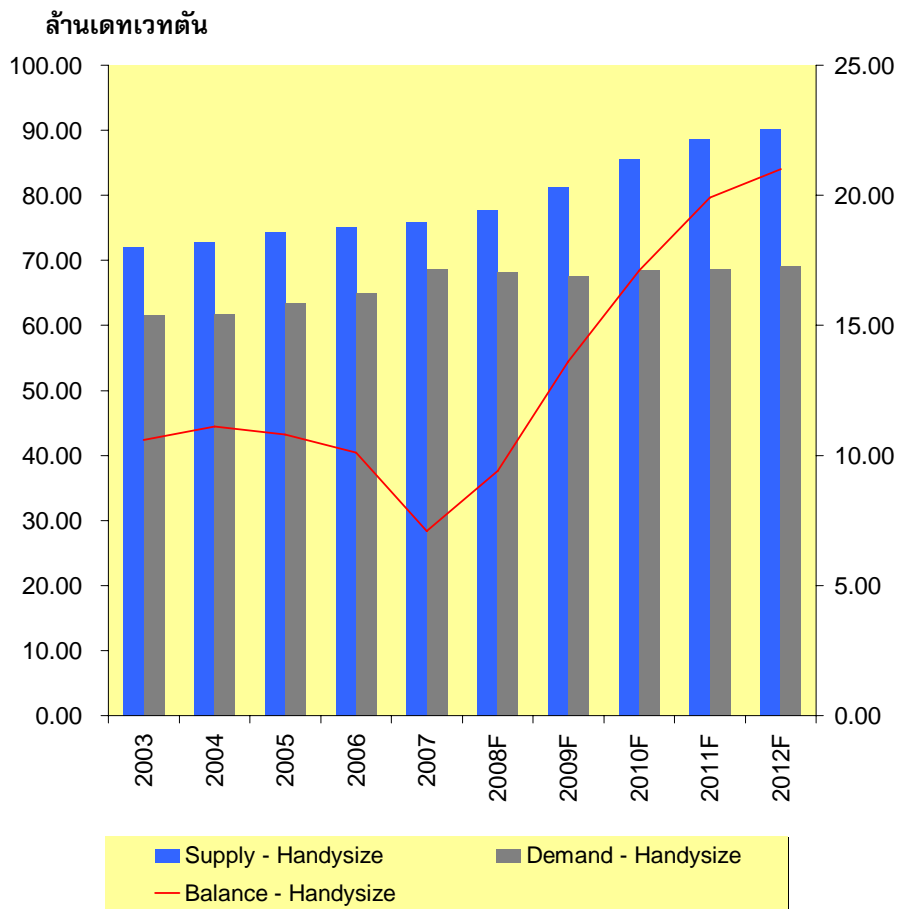
ยอดการสั่งการต่อเรือใหม่ที่มีอยู่ขณะนี้ คิดเป็นร้อยละ 59.71 ของกองเรือสินค้าแห่งเทกอง  
ทั้งหมด

ขนาด (เดทเวท ตัน 000')	2551		2552		2553		2554		2555 เป็นต้นไป	
	จำนวน (ลำ)	เดทเวท ตัน (ล้าน)	จำนวน (ลำ)	เดทเวท ตัน (ล้าน)	จำนวน (ลำ)	เดทเวท ตัน (ล้าน)	จำนวน (ลำ)	เดทเวท ตัน (ล้าน)	จำนวน (ลำ)	เดทเวท ตัน (ล้าน)
10-40	85	2.516	189	6.077	163	5.215	105	3.491	34	1.166
40-60	138	7.438	212	11.804	267	15.074	147	8.382	32	1.813
60-100	70	5.644	116	9.580	205	17.062	125	10.419	29	2.223
100-150	17	2.137	8	0.893	22	2.520	26	2.967	7	0.801
150+	54	12.284	145	27.763	248	46.825	101	21.833	39	9.187
<b>รวม</b>	<b>364</b>	<b>30.019</b>	<b>670</b>	<b>56.117</b>	<b>905</b>	<b>86.696</b>	<b>504</b>	<b>47.092</b>	<b>141</b>	<b>15.190</b>

แหล่งที่มา : Fearnleys – Bulk Fleet Update (เมษายน – 2551)



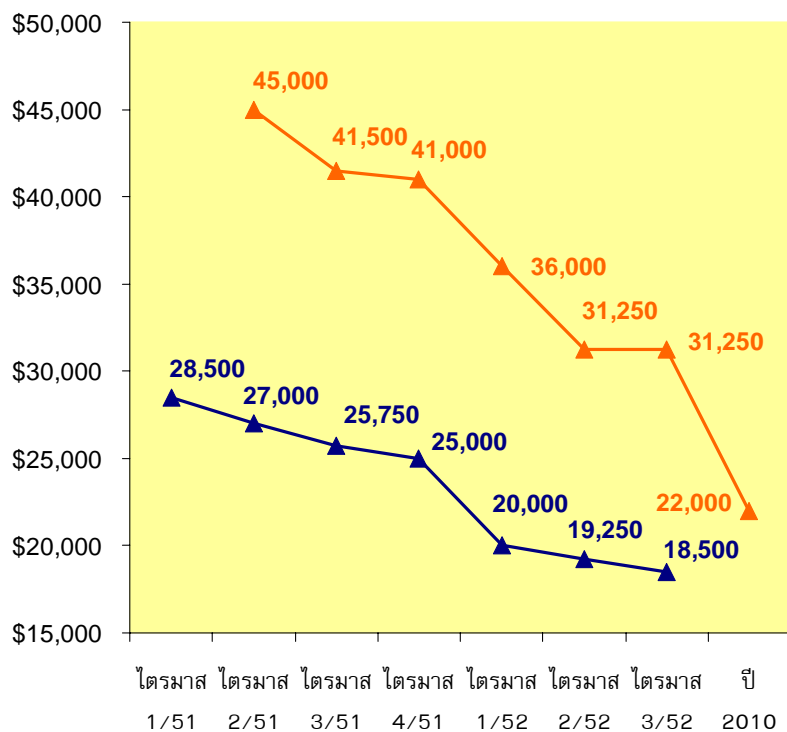
# ความสมดุลของอุปสงค์และอุปทาน





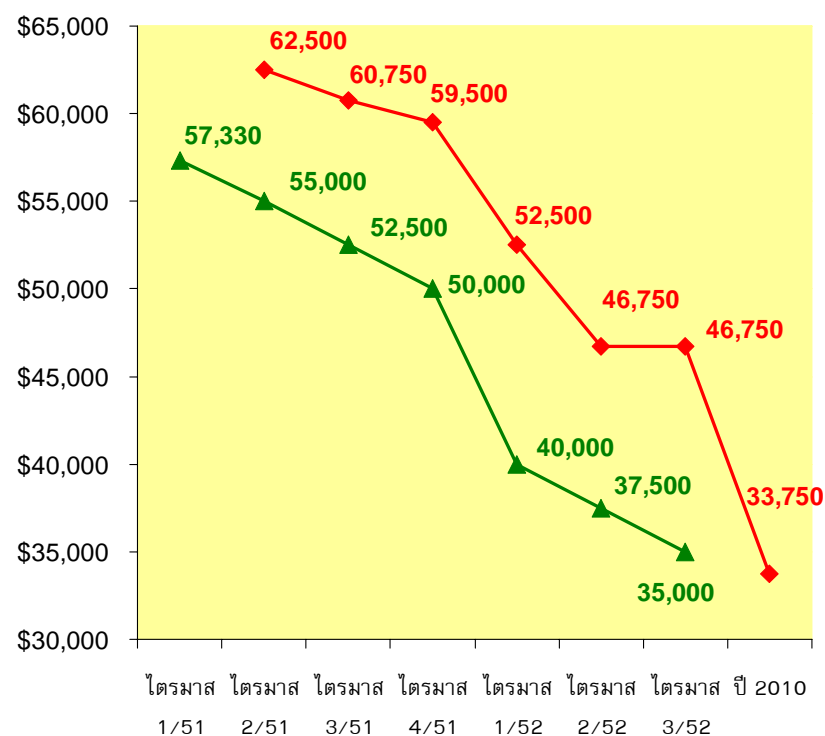
# มีการคาดการณ์ว่าอัตราค่าระวางจะลดลงมากกว่าเดิมในต้นปี 2552 เนื่องจากปริมาณเรือที่เพิ่มขึ้น

อัตราค่าระวาง (ดอลลาร์สหรัฐ)



▲ Handysize FFA      ▲ Handysize Drewry

อัตราค่าระวาง (ดอลลาร์สหรัฐ)



◆ Supramax FFA      ▲ Supramax Drewry



แหล่งที่มา : Drewry – Dry Bulk Forecaster 1Q08 & Clarkson Securities Ltd dated 15 พฤษภาคม 2551