

กุมภาพันธ์ 2551

บริษัท โทริเซนไทย เอเยนต์ชีส์ จำกัด (มหาชน)

จุดเด่นทางการเงินไตรมาสที่ 1/2551



งบกำไรขาดทุนเปรียบเทียบระหว่างไตรมาส 4/2550 และไตรมาส 1/2551

	ไตรมาส 4/2550	ไตรมาส 1/2551	เปลี่ยนแปลง ร้อยละ	ร้อยละของรายได้รวม	
				ไตรมาส 4/2550	ไตรมาส 1/2551
รายได้ค่าระวาง	4,584,154,095	6,505,681,296	41.92%	80.39%	81.00%
รายได้ค่าบริการจากธุรกิจบริการนอกชายฝั่ง	922,631,643	1,090,822,545	18.23%	16.18%	13.58%
รายได้จากการบริการ/ ค่านายหน้า	118,647,050	136,232,747	14.82%	2.08%	1.70%
รายได้อื่นๆ	76,958,262	298,978,851	288.49%	1.35%	3.72%
รายได้รวม	5,702,391,050	8,031,715,439	40.85%		
ค่าใช้จ่ายในการดำเนินงานเกี่ยวกับเรือเดิน ทะเล	2,661,603,471	3,589,881,430	34.88%	58.06%	55.18%
ค่าใช้จ่ายดำเนินงานธุรกิจบริการนอกชายฝั่ง	753,608,366	751,351,840	-0.30%	81.68%	68.88%
กำไรขั้นต้น	2,287,179,213	3,690,482,169	61.36%	40.11%	45.95%



งบกำไรขาดทุนเปรียบเทียบระหว่างไตรมาส 4/2550 และไตรมาส 1/2551 (ต่อ)

	ไตรมาส 4/2550	ไตรมาส 1/2551	เปลี่ยนแปลง ร้อยละ	ร้อยละของรายได้รวม	
				ไตรมาส 4/2550	ไตรมาส 1/2551
ค่าใช้จ่ายจากการให้บริการ และการบริหาร	570,470,558	455,416,218	-20.17%	10.00%	5.67%
กำไรก่อนดอกเบี้ย/ภาษี/ ค่าเสื่อมและค่าใช้จ่ายตัดจำหน่าย	1,716,708,655	3,235,065,951	88.45%	30.11%	40.28%
ค่าเสื่อมราคาสินทรัพย์ถาวร	468,184,238	449,101,193	-4.08%	8.21%	5.59%
กำไรก่อนดอกเบี้ยและภาษี	1,248,524,417	2,785,964,758	123.14%	21.89%	34.69%
ดอกเบี้ยจ่าย	(172,830,262)	(141,510,279)	-18.12%		
กำไรก่อนภาษี	1,075,694,155	2,644,454,479	145.84%	18.86%	32.93%



งบกำไรขาดทุนเปรียบเทียบระหว่างไตรมาส 4/2550 และไตรมาส 1/2551 (ต่อ)

	ไตรมาส 4/2550	ไตรมาส 1/2551	เปลี่ยนแปลง ร้อยละ	ร้อยละของรายได้รวม	
				ไตรมาส 4/2550	ไตรมาส 1/2551
ภาษีเงินได้	(12,688,662)	(99,582,824)	684.82%		
กำไรสุทธิหลังหักภาษี	1,063,005,493	2,544,871,655	139.40%	18.64%	31.69%
กำไร (ขาดทุน) จากอัตราแลกเปลี่ยน	81,224,771	115,190,366	41.82%		
ผู้ถือหุ้นส่วนน้อย	13,587,680	(78,353,154)	-676.65%		
กำไรสุทธิ	1,157,817,944	2,581,708,867	122.98%	20.30%	32.14%



งบดุลเปรียบเทียบระหว่างไตรมาส 4/2550 และไตรมาส 1/2551

	ไตรมาส 4/2550	ไตรมาส 1/2551	เปลี่ยนแปลงร้อยละ
เงินสด & เงินฝากธนาคาร	3,745,160,727	8,955,996,799	139.14%
เงินลงทุนในหลักทรัพย์	300,595,000	591,954,516	96.93%
ลูกหนี้ทางการค้า	2,169,545,739	2,409,685,345	11.07%
ลูกหนี้บริษัทที่เกี่ยวข้อง	296,088	483,616	63.34%
อะไหล่/น้ำมันเชื้อเพลิง	724,943,137	759,604,392	4.78%
สินทรัพย์หมุนเวียนอื่น	922,115,765	968,751,151	5.06%
เงินลงทุน	81,701,752	440,391,146	439.02%
สินทรัพย์ระยะยาวอื่นๆ	1,463,929,320	1,437,047,882	-1.84%
สินทรัพย์ถาวร	18,735,675,560	19,505,120,672	4.11%
รวมสินทรัพย์	28,143,963,088	35,069,035,519	24.61%



งบดุลเปรียบเทียบระหว่างไตรมาส 4/2550 และไตรมาส 1/2551(ต่อ)

	ไตรมาส 4/2550	ไตรมาส 1/2551	เปลี่ยนแปลงร้อยละ
เจ้าหนี้ทางการค้าและเจ้าหนี้อื่นๆ	1,713,606,061	1,358,786,352	-20.71%
เจ้าหนี้บริษัทที่เกี่ยวข้อง	17,810	-	-100.00%
หนี้สินระยะสั้น	231,051,916	130,714,053	-43.43%
หนี้สินที่ครบกำหนดชำระภายในหนึ่งปี	1,239,979,268	443,491,136	-64.23%
หนี้สินหมุนเวียนอื่นๆ	1,299,248,738	1,493,985,611	14.99%
หนี้สินระยะยาว	1,940,323,187	1,867,043,018	-3.78%
หุ้นกู้แปลงสภาพ	5,665,202,823	5,672,946,999	0.14%
หนี้สินรวม	12,089,429,803	10,966,967,169	-9.28%



งบดุลเปรียบเทียบระหว่างไตรมาส 4/2550 และไตรมาส 1/2551(ต่อ)

	ไตรมาส 4/2550	ไตรมาส 1/2551	เปลี่ยนแปลงร้อยละ
ทุน	2,184,094,630	2,184,094,630	0.00%
เงินสำรอง	12,968,763,720	18,098,801,684	39.56%
เงินลงทุนจากผู้ถือหุ้น	15,152,858,350	20,282,896,314	33.86%
ส่วนของผู้ถือหุ้นส่วนน้อย	901,674,935	3,819,172,036	323.56%
รวมส่วนของผู้ถือหุ้น	16,054,533,285	24,102,068,350	50.13%
รวมหนี้สินและส่วนของผู้ถือหุ้น	28,143,963,088	35,069,035,519	24.61%
เงินสดสุทธิ (หนี้สิน)	(5,331,396,467)	841,801,593	115.79%



อัตราส่วนทางการเงินที่สำคัญ

อัตราส่วน	ไตรมาส 4/2550	ไตรมาส 1/2551
อัตราส่วนสภาพคล่อง	2.0603	3.9937
อัตราส่วนสภาพคล่องหมุนเร็ว	1.8706	3.7721
หนี้สิน/สินทรัพย์	0.3212	0.2719
หนี้สิน/ทุน	0.5538	0.4281
กำไรก่อนดอกเบี้ย/ภาษี/ค่าเสื่อมและค่าใช้จ่ายตัด จำหน่าย/ดอกเบี้ยจ่าย	9.9329	22.8759
ดอกเบี้ยจ่าย/หนี้สินรวม (ปรับเป็นรายปี)	7.98%	6.53%



อัตราส่วนทางการเงินที่สำคัญ (ต่อ)

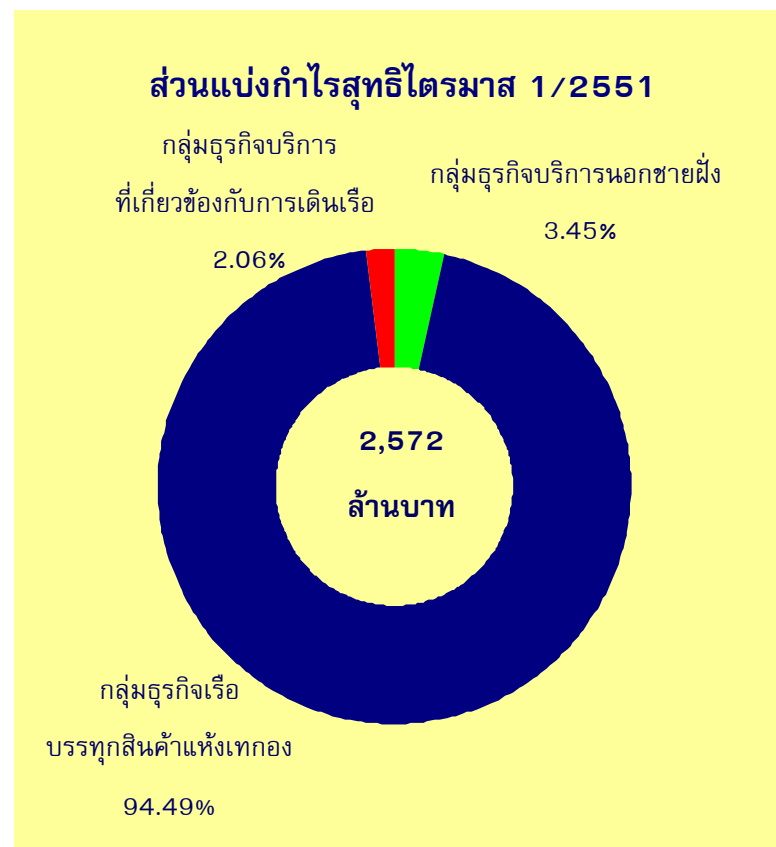
อัตราส่วน	ไตรมาส 4/2550	ไตรมาส 1/2551
ระยะเวลาเก็บหนี้เฉลี่ย (วัน)	32.9673	26.2266
ระยะเวลาจ่ายหนี้เฉลี่ย (วัน)	28.6380	26.1913
รายได้ / สินทรัพย์ถาวร (เท่า)	0.2895	0.3855
รายได้ / สินทรัพย์รวม (เท่า)	0.2133	0.2541
อัตราผลตอบแทนจากสินทรัพย์	4.33%	8.17%
อัตราผลตอบแทนในส่วนผู้ถือหุ้น	7.47%	12.86%
มูลค่าทางบัญชีต่อหุ้น (บาท)	24.9447	37.4439



ในไตรมาส 1/2551 ธุรกิจเรือบรรทุกสินค้าแห่งเทกอง และธุรกิจงานบริการนอกชายฝั่งยังคงเติบโต แต่ส่วนงานบริการขุดเจาะน้ำมันยังคงมีอัตราการใช้ประโยชน์จากสินทรัพย์ในระดับต่ำ

(ล้านบาท)

	รายได้ใน ไตรมาส 1/2551	กำไรสุทธิใน ไตรมาส 1/2251
กลุ่มธุรกิจเรือบรรทุกสินค้าแห่ง เทกอง	6,747	2,431
กลุ่มธุรกิจบริการนอกชายฝั่ง	1,136	158
กลุ่มธุรกิจบริการที่เกี่ยวข้องกับการ เดินเรือ	228	62

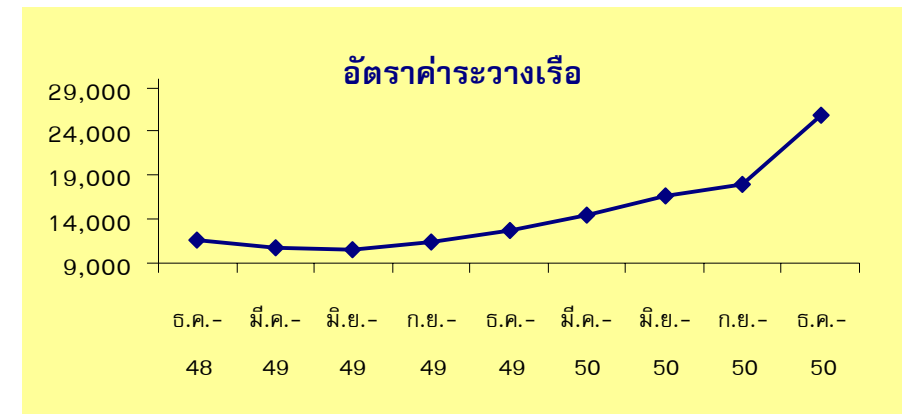
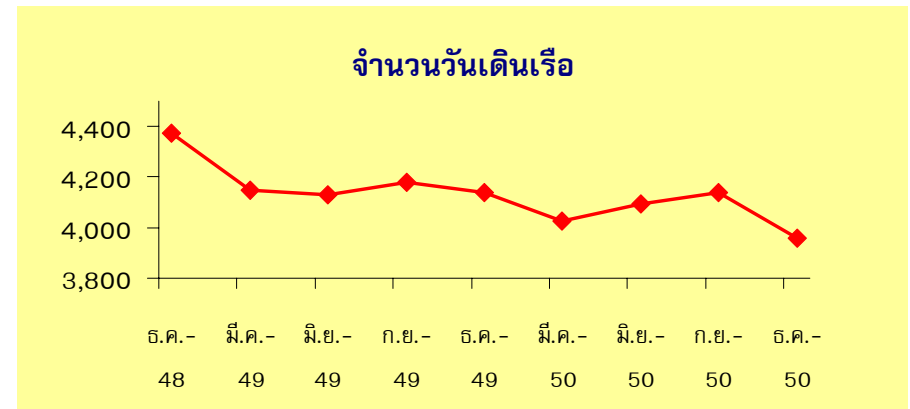


หมายเหตุ ตัวเลขตามข้างต้นได้รวมผลกำไร/ขาดทุน จากอัตราแลกเปลี่ยนและส่วนของผู้ถือหุ้นส่วนน้อยไว้แล้ว



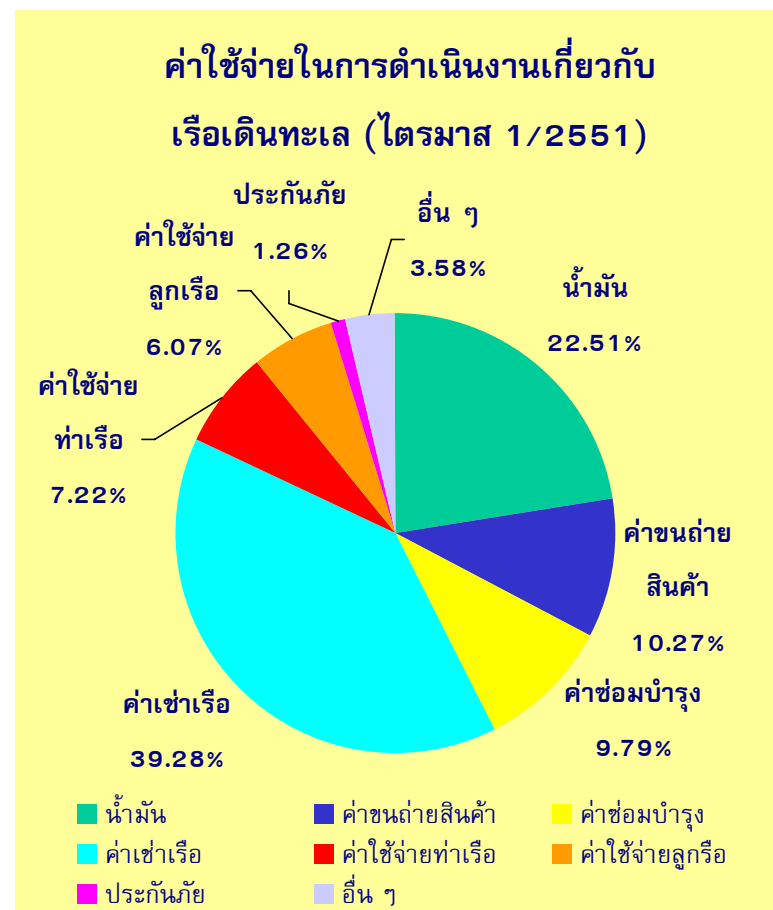
อัตราค่าระวางในไตรมาสที่ 1/2551 เท่ากับ 25,902 ดอลลาร์สหรัฐอเมริกาต่อวันต่อลำ

- อัตราค่าระวางของกองเรือโทรีเซนเพิ่มขึ้นร้อยละ 43.47 จาก 18,054 ดอลลาร์สหรัฐอเมริกาต่อวันต่อลำในไตรมาส 4/2550 เป็น 25,902 ดอลลาร์สหรัฐอเมริกาต่อวันต่อลำในไตรมาส 1/2551
- จำนวนวันเดินเรือลดลงร้อยละ 4.44 จาก 4,140 วัน ในไตรมาส 4/2550 เป็น 3,956 วันในไตรมาส 1/2551
- ได้มีการทำสัญญารับขนส่งสินค้าแบบเช่าเหมาลำเป็นระยะเวลาสำหรับรอบปีบัญชี 2551 และสำหรับรอบปีบัญชี 2552 ไว้แล้วร้อยละ 21.95 และร้อยละ 5.7 ของระวางบรรทุกสินค้าทั้งหมดของบริษัทฯ ตามลำดับ
- และสัญญารับขนส่งสินค้าล่วงหน้าสำหรับรอบปีบัญชี 2551 และ 2552 คิดเป็นร้อยละ 16.35 และ ร้อยละ 2.70 ของจำนวนวันเดินเรือตามลำดับ
- จำนวนวันเดินเรือของเรือที่เข้ามาเสริมกองเรือเพิ่มขึ้นร้อยละ 37 เป็น 1,377 วันในไตรมาส 1/2551 และปัจจุบันบริษัทฯ ได้เช่าเรือเพิ่มเติม โดยมีระยะเวลาการเช่า 1-3 ปี จำนวน 6 ลำและมีต้นทุนค่าเช่าเรือถัวเฉลี่ย 20,010 ดอลลาร์สหรัฐอเมริกาต่อวัน



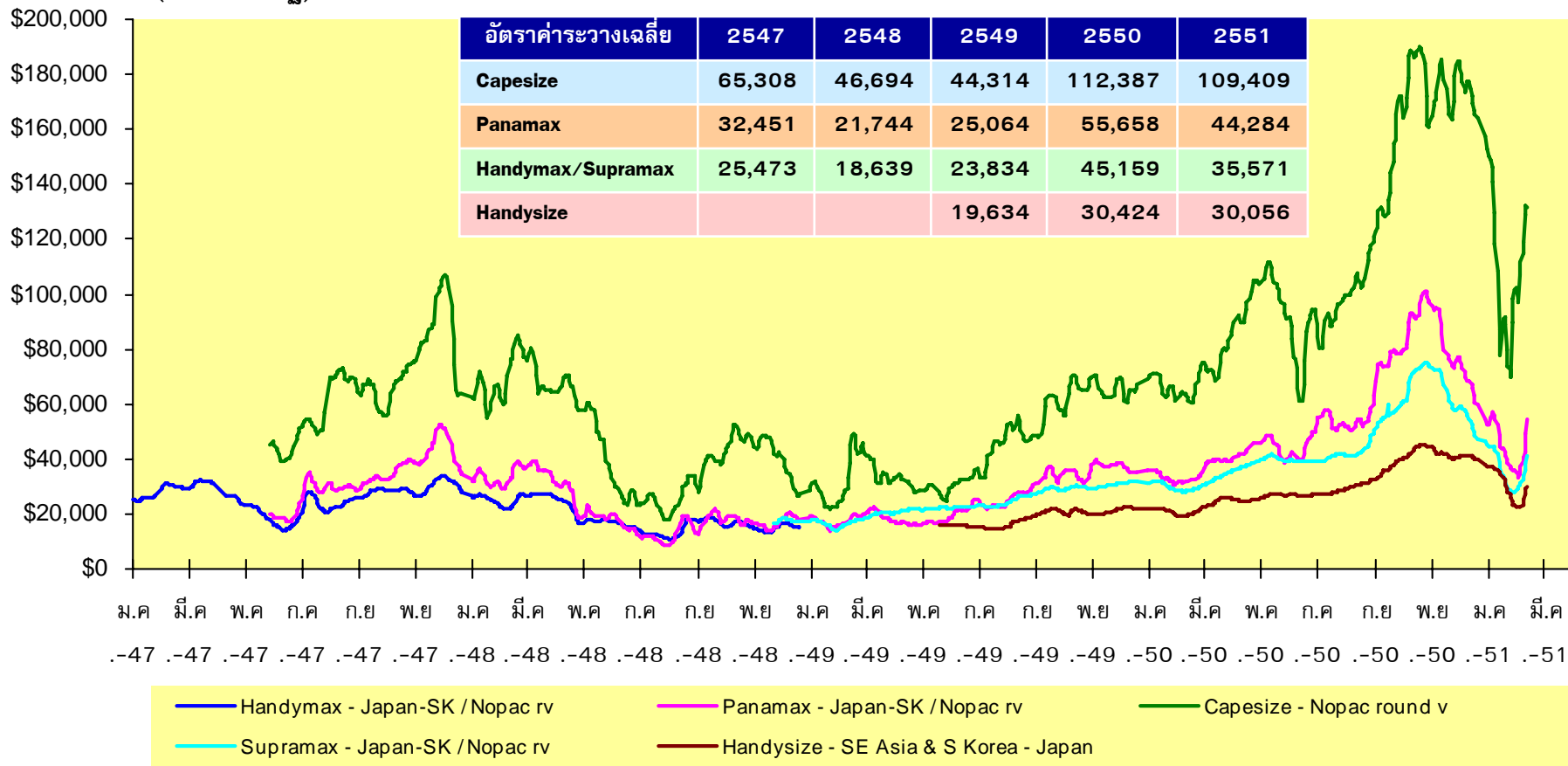
ค่าใช้จ่ายในการดำเนินงานเกี่ยวกับเรือเดินทะเลเพิ่มขึ้นในไตรมาส 1/2551 เนื่องจากมีจำนวนเรือที่เข้ามาเสริมกองเรือเพิ่มมากขึ้นและอัตราค่าเช่าเรือกับน้ำมันเชื้อเพลิงมีราคาแพงขึ้น

- ค่าใช้จ่ายในการดำเนินงานเกี่ยวกับเรือเดินทะเลที่เป็นส่วน
ของเจ้าของเรือลดลงจาก 4,954 ดอลลาร์สหรัฐอเมริกาต่อ
วันเดินเรือในไตรมาส 4/2550 เป็น 4,521 ดอลลาร์
สหรัฐอเมริกาต่อวันเดินเรือในไตรมาส 1/2551
- ในไตรมาส 1/2551 ค่าใช้จ่ายในการให้บริการและบริหาร
ลดลง 115 ล้านบาท เนื่องจากมีการตั้งสำรองค่าใช้จ่ายผัน
แปรเกี่ยวกับผลประโยชน์ตอบแทนพนักงานลดลงกว่า
ไตรมาสที่แล้วมาก
- ดอกเบี้ยจ่ายลดลงร้อยละ 18 หรือลดลงเท่ากับ 31 ล้าน
บาทเนื่องจากบริษัทฯ ได้ทำการรีไฟแนนซ์หนี้ของกลุ่ม
ธุรกิจเรือบรรทุกสินค้าแห่งเทกอง โดยใช้เงินจากการขาย
หุ้นกู้แปลงสภาพ ซึ่งมีอัตราดอกเบี้ยต่ำกว่า
- จุดคุ้มทุนของอัตราค่าระวางเรือของบริษัทฯ คือ 7,704
ดอลลาร์สหรัฐอเมริกาต่อวันต่อลำในไตรมาส 1/2551



ความต้องการใช้เรือบรรทุกสินค้าแห่งเทกองยังคงเติบโตอย่างต่อเนื่องในปี 2551

อัตราค่าระวาง (ดอลลาร์สหรัฐ)



ในปี 2551 มีการคาดการณ์ว่าเรือสินค้าแห่งเทกองจะขยายตัวประมาณร้อยละ 8.50 เป็น 423.654 ล้านเดทเวทตัน

ขนาด (เดทเวทตัน 000')	ยอดกองเรือ (รวมที่จะส่งมอบในไตรมาส 1/2551)			ยอดการสั่งต่อเรือ (2551 - 2557)		
	จำนวน (ลำ)	เดทเวทตัน (ล้าน)	ร้อยละของ กองเรือ	จำนวน (ลำ)	เดทเวทตัน (ล้าน)	ร้อยละของ กองเรือปัจจุบัน
10-40	2,826	75.274	19.23%	483	15.402	20.46%
40-60	1,586	76.208	19.47%	694	38.746	50.84%
60-100	1,490	108.711	27.77%	518	42.469	39.07%
100-150	153	21.362	5.46%	70	8.075	37.80%
150+	614	109.849	28.07%	527	106.178	96.66%
รวม	6,669	391.402	100.00%	2,292	210.870	53.88%

แหล่งที่มา : Fearnleys - Bulk Fleet Update (มกราคม - 2551)



ยอดการสั่งการต่อเรือใหม่ที่มีอยู่ขณะนี้ คิดเป็นร้อยละ 53.88 ของกองเรือสินค้าแห่งเทกอง
ทั้งหมด

ขนาด (เดทเวท ตัน 000')	2551		2552		2553		2554		2555 เป็นต้นไป	
	จำ นวน (ลำ)	เดทเวท ตัน (ล้านบาท)	จำ นวน (ลำ)	เดทเวท ตัน (ล้านบาท)	จำ นวน (ลำ)	เดทเวท ตัน (ล้านบาท)	จำ นวน (ลำ)	เดทเวท ตัน (ล้านบาท)	จำ นวน (ลำ)	เดทเวท ตัน (ล้านบาท)
10-40	95	2.809	164	5.303	131	4.179	72	2.393	21	0.718
40-60	151	8.180	182	10.135	232	13.082	109	6.216	20	1.133
60-100	87	6.858	104	8.549	192	15.983	108	9.017	27	2.062
100-150	9	1.120	8	0.893	22	2.520	25	2.857	6	0.685
150+	61	13.285	135	25.995	219	41.288	88	19.446	24	6.164
รวม	403	32.252	593	50.873	796	77.052	402	39.929	98	10.762

